

J. P. Schneider jr.
Gegründet 1824
Kunsthandlung



J. P. Schneider jr.
Gegründet 1824
Kunsthandlung

Herausgeber:
J. P. Schneider jr. Kunsthandlung

Katalogbearbeitung:
Max Andreas
Anna-Katharina Gehri

Lektorat:
Dorothee Baganz

Fotografie:
Marthe Andreas

Layout und Reproduktion:
Michael Imhof Verlag, Petersberg

Druck:
Gutenberg Beuys Feindruckerei, Langenhagen

J. P. Schneider jr.
Gegründet 1824
Inh. Christoph und Max Andreas
Kunsthandlung

Im Trutz Frankfurt 2
D-60322 Frankfurt am Main

Termin nach Vereinbarung

+49 (0)69 281033

kontakt@j-p-schneider.com
www.j-p-schneider.com

© J. P. Schneider jr. Verlag 2021
ISBN 978-3-9802873-7-1



Preise auf Anfrage
English Catalogue available

INHALT

Vorwort	7	19 Anton Radl <i>Kronberg im Taunus</i>	40	38 Adolf Hoeffler <i>Die Tassoiche im Kloster St. Onofrio</i>	76	55 Hans Richard Volkmann <i>Rapallo, Villa Pessagno, 1893</i>	108
1 Pierre Louis de la Rive <i>Brunnen unter Bäumen, 1797</i>	8	20 Peter Becker <i>Moseltal mit Blick auf Trier, 1879</i>	42	39 Adolf Hoeffler <i>Landschaft bei Civita Castellana, 1863</i>	78	56 Carl Hummel <i>Sta. Maria di Gesu Palermo, 1843</i>	110
2 Fleury François Richard <i>Landschaft bei Lyon</i>	10	21 Jakob Fürchtegott Dielmann <i>Am Brunnen</i>	44	40 Carl Morgenstern <i>Bei Nobiallo</i>	80	57 Carl Hummel <i>Reichenau bei Chur, 1856</i>	112
3 Max Joseph Wagenbauer <i>Landschaft mit Eiche, 1825</i>	12	22 Anton Burger <i>Vor der Schmiede, 1894</i>	46	41 Eberhard Emminger <i>Castello Frangipane in Terracina, 1849</i>	82	58 Carl Hummel <i>Große Buchengruppe bei Friedrichsaue, 1841</i>	114
4 Unbekannt <i>Eichenwald am Flussufer</i>	14	23 Anton Burger <i>Aufbruch zur Schlittenfabrt</i>	46	42 Eduard Wilhelm Pose <i>Alpenlandschaft mit Schloss oberhalb eines Sees, 1839</i>	84	59 Carl Hummel <i>Im Bodethal, 1841</i>	116
5 Johann Caspar Zehender <i>Hochheim am Main, 1772</i>	16	24 Philipp Rumpf <i>Die Kinder Rumpf in der Papageiengasse</i>	48	43 Carl Ludwig Frommel <i>Isola dei Pescatori, 1846</i>	86	60 Eugen Napoleon Neureuther <i>Disteln</i>	118
6 Johann Caspar Zehender <i>Flörsheim am Main, 1773</i>	16	25 Eugene Juillerat <i>Drei Studien von Nagetieren</i>	50	44 Friedrich Peipers <i>Nördliche Ansicht von der Insel Ischia, 1834</i>	88	61 Hans Thoma <i>Ansicht von Oberursel im Taunus, 1882</i>	120
7 Caspar Schneider <i>Blick auf Erbach (?) und den Rheingau von Osten</i>	18	26 Albert Hendschel <i>Feuer bitte</i>	52	45 Wilhelm Kandler <i>Monte Aventino mit Kloster St. Sabina</i>	90	62 Hans Thoma <i>Baumgruppe bei Ginnheim, 1887</i>	122
8 Moritz von Schwind <i>Die drei Rheintöchter</i>	20	27 Emile Wauters <i>Kopfstudie eines singenden Jungen, 1871</i>	54	46 Carl Wilhelm Müller <i>Studie einer Italienerin in ländlicher Tracht, 1866</i>	92	63 Peter Burnitz <i>Villa Reiß in Kronberg</i>	124
9 Moritz von Schwind <i>Liebeslieder I „Frankreich“</i>	22	28 Heinrich Hofmann <i>Selbstporträt, 1904</i>	56	47 Friedrich Nerly <i>Kleine Boote vor Anker in Syrakus, um 1843</i>	94	64 Peter Burnitz <i>Baumlandschaft bei Bamberg</i>	126
10 Moritz von Schwind <i>Liebeslieder I „Schweiz“</i>	22	29 Georg Nagel <i>Kopfstudie der Ehefrau Lucia Nagel</i>	58	48 Arthur Blaschnik <i>Venedig Ansicht, Giudecca, 1853 (Doppelblatt aus einem Skizzenbuch)</i>	96	65 Valentin Ruths <i>Landschaft am Plöner See mit abziehendem Gewitter</i>	128
11 Carl Theodor Reiffenstein <i>Burg Braunfels, 1881</i>	24	30 Louis Eysen <i>Porträt eines Pfeife rauchenden Mannes, 1886</i>	60	49 Arthur Blaschnik <i>Ansicht auf einen venezianischen Kanal, 1850</i>	98	66 Friedrich Ernst Morgenstern <i>Schiffwerft in Ellerbek bei Kiel, 1895</i>	130
12 Carl Theodor Reiffenstein <i>Einritt in den Schlosshof</i>	26	31 Louis Eysen <i>Hans Uttinger auf einem Stuhl sitzend, 1887</i>	62	50 Arthur Blaschnik <i>Campo Gravi</i>	98	67 Friedrich Ernst Morgenstern <i>Ostende</i>	132
13 Carl Theodor Reiffenstein <i>Hirschhorn am Neckar, 1884</i>	28	32 Wilhelm Steinhausen <i>Porträt Madeleine Ritter, 1900</i>	64	51 Albert Venus <i>Weite Landschaft mit dem Hain der Egeria bei Rom, um 1866/67</i>	100	68 Auguste-Louis Lepère <i>Des Künstlers Frau und Tochter Suzon</i>	134
14 Carl Theodor Reiffenstein <i>Bach auf der Billtaler Höhe im Taunus, 1886</i>	30	33 Wilhelm Amandus Beer <i>Junges Mädchen, 1882</i>	66	52 Friedrich Peipers <i>Porta orientale di sorento, 1826/34?</i>	102	69 Henri-Edmond Cross <i>Studie von Laubzweigen</i>	136
15 Carl Theodor Reiffenstein <i>Muttergottes, 1885</i>	32	34 Erwin Speckter <i>Venus und Amor</i>	68	53 Caspar Scheuren <i>In einer Pergola in Neapel</i>	104	70 Francis Guillemond Simpkinson de Wesselow <i>Abendstimmung, 1861</i>	138
16 Carl Theodor Reiffenstein <i>Kirche in der Abenddämmerung, 1865</i>	34	35 Eugen Klimsch <i>Allegorie auf „Handel“ und „Kunst“</i>	70	54 Friedrich Peipers <i>Das Krankenhaus am Fuße des Berges Epomeo auf Ischia, 1834</i>	106	71 Max Liebermann <i>Restaurant „De oude Vink“, Leiden 1911</i>	140
17 Friedrich Eibner <i>Der Domplatz in Erfurt</i>	36	36 Adolf Hoeffler <i>Kirmes in Havanna</i>	72			72 August Macke <i>Frau in der Küche, 1909</i>	142
18 Jakob Fürchtegott Dielmann <i>Blick auf Mainz</i>	38	37 Adolf Hoeffler <i>Blick in das Tal von Ermitane, 1851</i>	74				



Liebe Kunden,
liebe Freunde,

da in unseren vergangenen Katalogen die Ölgemälde eine vorrangige Stellung innehatten, möchten wir uns nun in dieser Ausgabe ganz den Papierarbeiten widmen. Die Zeichnung ist des Künstlers bevorzugtes Mittel, jene Realität zu erfassen, die er zu beobachten ausgewählt hat. Ob als Vorlage für ein späteres Werk, wie es uns Hans Thoma (S. 122) veranschaulicht oder als spontane Skizze, wie sie Arthur Blaschnik in seinem venezianischen Skizzenbuch (S. 96) zu nutzen wusste, ist sie doch immer auch ein autonomes und in sich geschlossenes Werk. In gleicher Weise interpretierte auch Carl Theodor Reiffenstein seine Aquarelle. Ihm widmen wir anlässlich seines letztjährigen 200. Geburtstages eine erweiterte Werkauswahl. Sein Œuvre soll noch in diesem Jahr in einer ausführlichen Ausstellung im Historischen Museum Frankfurt geehrt werden.

Auch in diesem Katalog zieht es uns nach Italien. Von Venedig über den Hain der Egeria bei Rom (S. 100) an den Golf von Neapel und mit Carl Hummel (S. 110) bis nach Palermo. Auf

dem Weg in das frühe 20. Jahrhundert, an dessen Ende August Mackes *Frau in der Küche* (S. 142) steht, schenkt uns Henri-Edmond Cross (S. 136) mit seiner farbstarken Laubstudie einen Vorgeschmack auf den Sommer, den wir alle kaum erwarten können.

Ob bei Cross oder in Riachards Lyoner Landschaft (S. 10), Louis Eysens Kohlezeichnungen (S. 60 und 62) oder Lepères Pastell (S. 134), fasziniert doch über die Epochengrenzen hinweg, wie die Künstler eine Vielgestalt an Eindrücken auf einzelne, wesentliche Striche reduzieren, die in gewisser Weise verdichtetes Leben transportieren und erfahrbar machen, was die besondere Magie erklärt, die von einer gelungenen Zeichnung ausgeht.

Wir freuen uns auf ein baldiges Wiedersehen!

Ihr Christoph und Max Andreas

PIERRE LOUIS DE LA RIVE

(* 21. Oktober 1753 in Genf; † 7. Oktober 1817 in Presinge)

1 *Brunnen unter Bäumen, 1797*

Sepia und Bleistift braun laviert auf Papier
477 x 378 mm
Unbezeichnet

PROVENIENZ:
Schweizer Privatsammlung



FLEURY FRANÇOIS RICHARD

(* 25. Februar 1777 in Lyon; † 14. März 1852 in Écully)

2 *Landschaft bei Lyon*

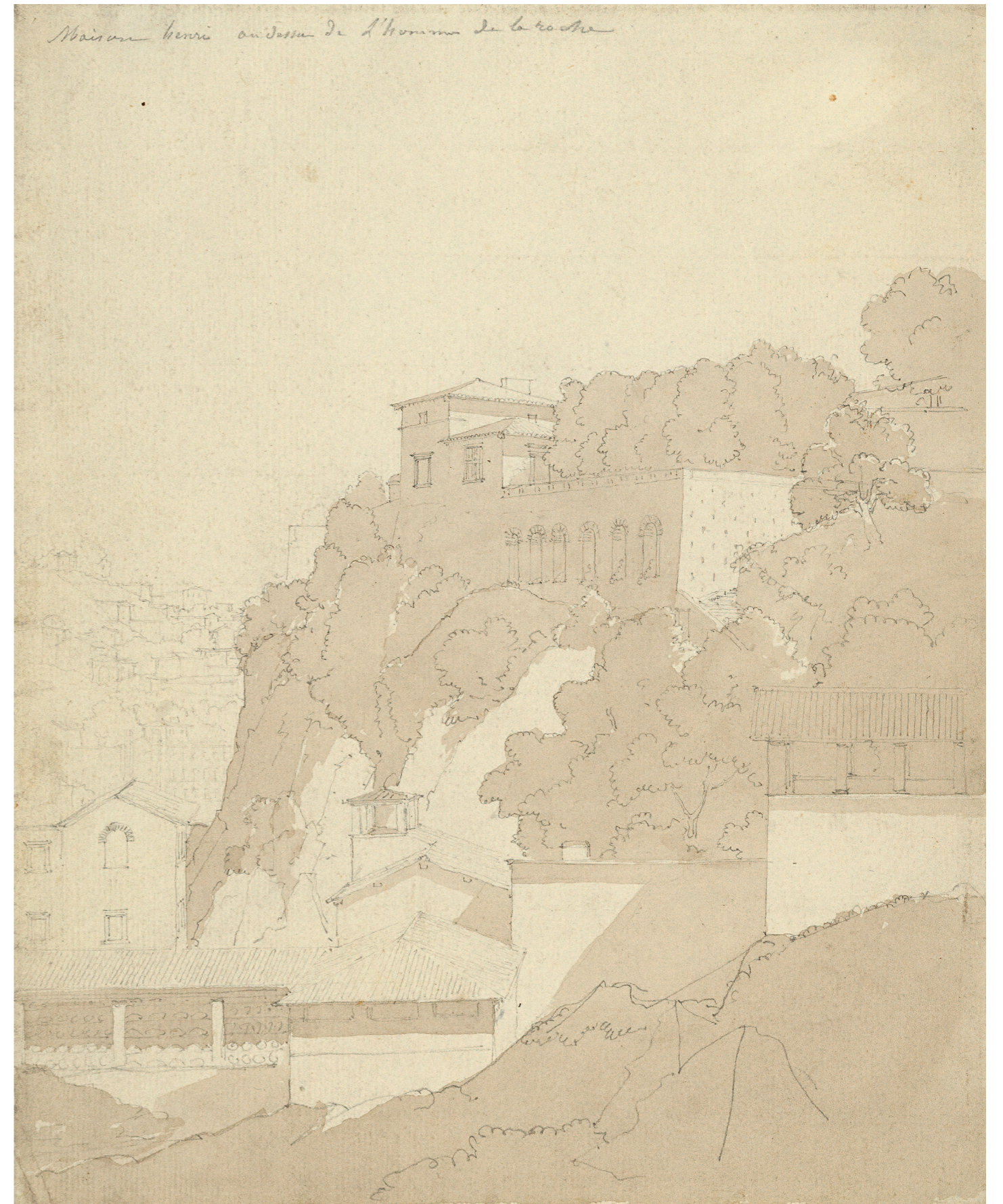
Graphit braun laviert auf Papier

300 x 245 mm

Bezeichnet oben links: Maison henri audessus de l'homme de la roche

PROVENIENZ:

Englische Privatsammlung



MAX JOSEPH WAGENBAUER

(* 28. Juli 1775 in Grafing bei München; † 12. Mai 1829 in München)

3 *Landschaft mit Eiche, 1825*

Bleistift, lavierte Tusche weiß gehöht auf blauem Papier

235 x 310 mm

Datiert unten links: 1825

PROVENIENZ:

Österreichische Privatsammlung



UNBEKANNT

4 *Eichenwald am Flussufer*

Sepia auf Papier
473 x 629 mm
Unbezeichnet

PROVENIENZ:
Deutscher Privatbesitz



JOHANN CASPAR ZEHENDER

(* 5. Oktober 1742 in Schaffhausen; † 5. Februar 1805 ebenda)

5 *Hochheim am Main, 1772*

Feder und Sepia auf laviertem Papier

172 x 292 mm

Signiert und datiert unten rechts: Zehender. fecit 1772

PROVENIENZ:

Deutscher Privatbesitz

6 *Flörsheim am Main, 1773*

Feder, Sepia und Aquarell auf laviertem Papier

191 x 307 mm

Signiert und datiert unten links: Zehender fecit 1773

PROVENIENZ:

Deutscher Privatbesitz



CASPAR SCHNEIDER

(* 23. Dezember 1825 in Frankfurt am Main; † 21. Juli 1898 ebenda)

7 *Blick auf Erbach (?) und den Rheingau von Osten*

Aquarell und Deckweiß auf Papier

420 x 643 mm

Signiert unten links: C. Schneider

PROVENIENZ:

Deutscher Privatbesitz

LITERATUR:

Kat. Ausst. Arkadien am Mittelrhein. Caspar und Georg Schneider,
Landesmuseum Mainz 1998, Wiesbaden 1998, S. 166, Nr. 68



MORITZ VON SCHWIND

(* 21. Januar 1804 in Wien; † 8. Februar 1871 in Niederpöcking)

8 *Die drei Rheintöchter*

Bleistift auf Papier
238 x 186 mm
Unbezeichnet

PROVENIENZ:
Frankfurter Privatsammlung



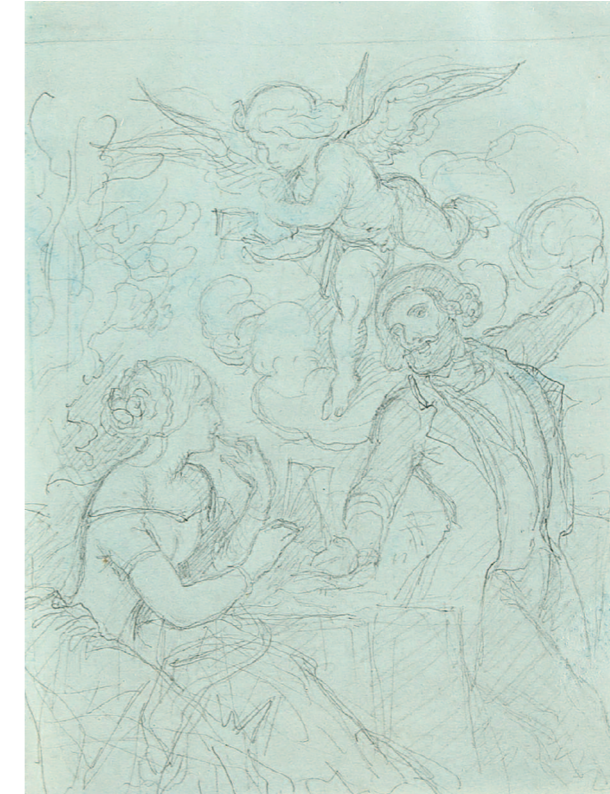
MORITZ VON SCHWIND

(* 21. Januar 1804 in Wien; † 8. Februar 1871 in Niederpöcking)

9 *Liebeslieder I „Frankreich“*

Bleistift auf Papier
111 x 84 mm
Unbezeichnet

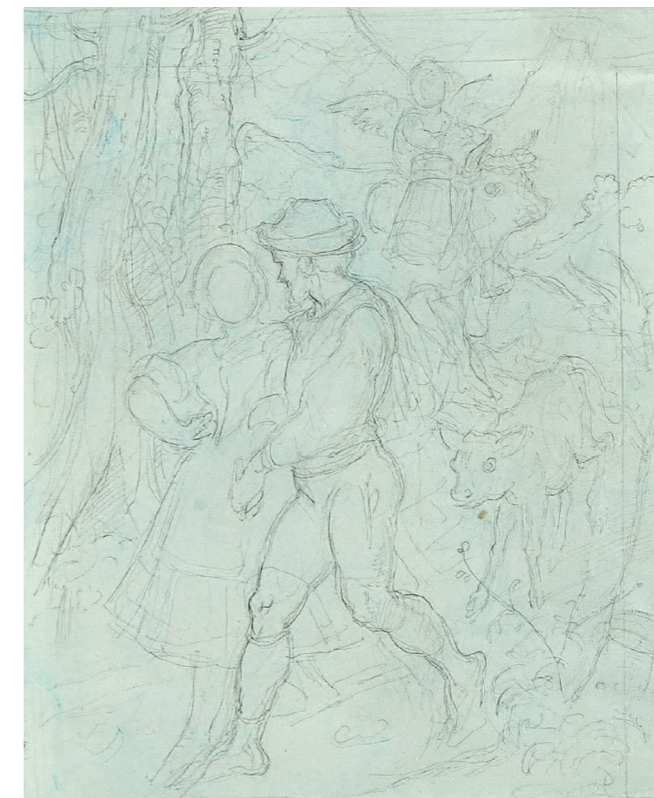
PROVENIENZ:
Hessische Privatsammlung



10 *Liebeslieder I „Schweiz“*

Bleistift auf Papier
113 x 88 mm
Unbezeichnet

PROVENIENZ:
Hessische Privatsammlung



CARL THEODOR REIFFENSTEIN

(* 12. Januar 1820 in Frankfurt am Main; † 6. Dezember 1893 ebenda)

11 *Burg Braunfels, 1881*

Aquarell auf Papier

320 x 260 mm

Signiert und datiert unten rechts: Reiffenstein 11 März 1881

PROVENIENZ:

Deutsche Privatsammlung



CARL THEODOR REIFFENSTEIN

(* 12. Januar 1820 in Frankfurt am Main; † 6. Dezember 1893 ebenda)

12 *Einritt in den Schlosshof*

Aquarell weiß gehöht auf Papier

155 x 125 mm

Signiert unten rechts: Reiffenstein

PROVENIENZ:

Deutsche Privatsammlung



CARL THEODOR REIFFENSTEIN

(* 12. Januar 1820 in Frankfurt am Main; † 6. Dezember 1893 ebenda)

13 *Hirschhorn am Neckar, 1884*

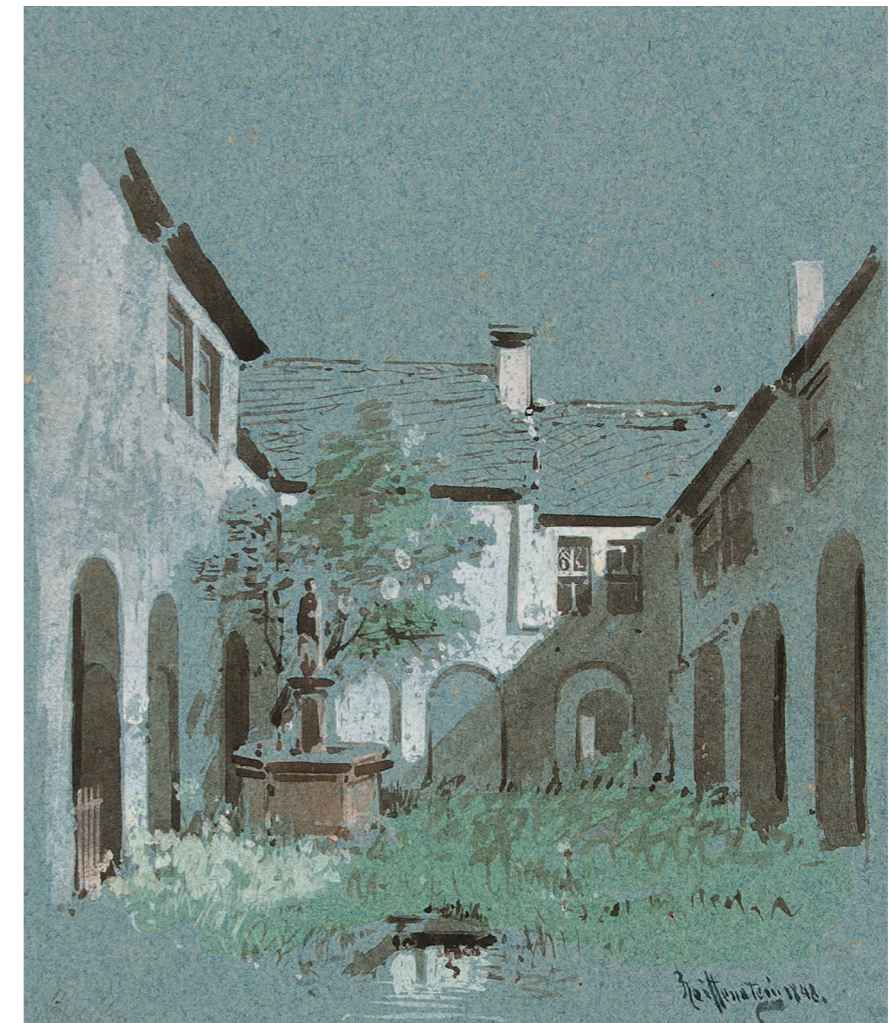
Aquarell auf Papier

135 x 113 mm

Signiert und datiert unten rechts: Reiffenstein 1884.

PROVENIENZ:

Deutsche Privatsammlung



CARL THEODOR REIFFENSTEIN

(* 12. Januar 1820 in Frankfurt am Main; † 6. Dezember 1893 ebenda)

14 *Bach auf der Billtaler Höhe im Taunus, 1886*

Aquarell auf Papier

280 x 160 mm

Signiert und datiert unten rechts: Reiffenstein. 1886. Jun.

PROVENIENZ:

Deutsche Privatsammlung



CARL THEODOR REIFFENSTEIN

(* 12. Januar 1820 in Frankfurt am Main; † 6. Dezember 1893 ebenda)

15 *Muttergottes, 1885*

Aquarell auf Papier

99 x 83 mm

Signiert unten links: Reiffenstein

Datiert unten recht: 3. Nov. 1885

PROVENIENZ:

Deutsche Privatsammlung



CARL THEODOR REIFFENSTEIN

(* 12. Januar 1820 in Frankfurt am Main; † 6. Dezember 1893 ebenda)

16 *Kirche in der Abenddämmerung, 1865*

Aquarell auf Papier

192 x 305 mm

Signiert und datiert unten rechts: Reiffenstein. 1865

PROVENIENZ:

Frankfurter Privatsammlung



FRIEDRICH EIBNER

(* 25. Februar 1825 in Hilpoltstein/Pfalz; † 18. November 1877 in München)

17 *Der Domplatz in Erfurt*

Aquarell und Feder weiß gehöht auf Papier

380 x 435 mm

Signiert und unleserlich datiert unten rechts: Eibner 77 (?)

PROVENIENZ:

Schweizer Privatsammlung



JAKOB FÜRCHTEGOTT DIELMANN

(* 9. September 1809 in Frankfurt am Main; † 30. Mai 1885 ebenda)

18 *Blick auf Mainz*

Bleistift auf Papier

273 x 402 mm

Signiert unten rechts: J.F. Dielmann

PROVENIENZ:

Deutsche Privatsammlung



ANTON RADL

(* 15. April 1774 in Wien; † 4. März 1852 in Frankfurt am Main)

19 *Kronberg im Taunus*

Aquarell und Bleistift auf Büttenpapier

165 x 380 mm

Signiert unten rechts: Radl

PROVENIENZ:

Ehemals Sammlung Eugen Roth München

Deutscher Privatbesitz (erworben aus dem Nachlass Eugen Roth)

AUSSTELLUNG:

Aus der Sammlung Eugen Roth. Staatliche Graphische Sammlung München 1955, Nr. 40



PETER BECKER

(* 10. November 1828 in Frankfurt am Main; † 18. August 1904 in Soest)

20 *Moseltal mit Blick auf Trier, 1879*

Aquarell und Feder auf Papier

139 x 180 mm

Datiert und monogrammiert (Ligatur) unten links: 18PB79

PROVENIENZ:

Deutscher Privatbesitz



JAKOB FÜRCHTEGOTT DIELMANN

(* 9. September 1809 in Frankfurt am Main; † 30. Mai 1885 ebenda)

21 *Am Brunnen*

Aquarell auf Papier

173 x 150 mm

Signiert unten rechts: J.F. Dielmann

PROVENIENZ:

Deutsche Privatsammlung



ANTON BURGER

(* 14. November 1824 in Frankfurt am Main; † 6. Juli 1905 in Kronberg im Taunus)

22 *Vor der Schmiede, 1894*

Kreide und Aquarell weiß gehöht auf Tonpapier
150 x 250 mm
Signiert und datiert unten links: Anton Burger 94

PROVENIENZ:
Hessische Privatsammlung

23 *Aufbruch zur Schlittenfahrt*

Aquarell und Feder weiß gehöht auf Tonpapier
178 x 255 mm
Verso: Sammlungsetikett Adolf Klein

PROVENIENZ:
Deutscher Privatbesitz



PHILIPP RUMPF

(* 19. Dezember 1821 in Frankfurt am Main; † 16. Januar 1896 ebenda)

24 *Die Kinder Rumpf in der Papageiengasse*

Aquarell auf Tonpapier

202 x 233 mm

Signiert unten rechts: Ph. Rumpf

PROVENIENZ:

Deutsche Privatsammlung

LITERATUR:

Kat. Ausst. Romantik im Rhein-Main-Gebiet, Museum Giersch der Goethe-Universität
Frankfurt am Main 2015, Petersberg 2015, S. 104, Nr. 48 (Abb.)



EUGENE JUILLERAT

(* 1856; † 1925)

25 *Drei Studien von Nagetieren*

Graphit auf Papier

117 x 107 mm, 104 x 950 mm, 750 x 116 mm

Nachstempel je unten rechts

Der Künstler wurde 1878 von John Singer Sargent porträtiert.

PROVENIENZ:

Englische Privatsammlung



ALBERT HENDSCHEL

(* 8. Juni 1834 in Frankfurt am Main; † 22. Oktober 1883 ebenda)

26 *Feuer bitte*

Bleistift auf Papier
210 x 155 mm
Unbezeichnet

PROVENIENZ:
Deutscher Privatbesitz



EMILE WAUTERS

(* 19. November 1846 in Brüssel; † 11. Dezember 1933 Paris)

27 *Kopfstudie eines singenden Jungen, 1871*

Rötél auf Papier

359 x 235 mm

Signiert und datiert oben rechts: EWauters 71

PROVENIENZ:

Englische Privatsammlung



HEINRICH HOFMANN

(* 19. März 1824 in Darmstadt; † 23. Juni 1911 in Dresden)

28 *Selbstporträt, 1904*

Schwarze Kohle auf Papier

485 x 385 mm

Signiert und datiert unten rechts: H. Hofmann 1904

PROVENIENZ:

Deutscher Privatbesitz

LITERATUR:

Kat. Slg. Darmstädter Galerie 19. Jahrhundert. Haus Deiters, hrsg. von Gerda Breuer, Darmstadt 1992, S. 73



GEORG NAGEL

(* 1871 in Frankfurt am Main; † 1936)

29 *Kopfstudie der Ehefrau Lucia Nagel*

Kreide und Röteln auf Papier

312 x 238 mm

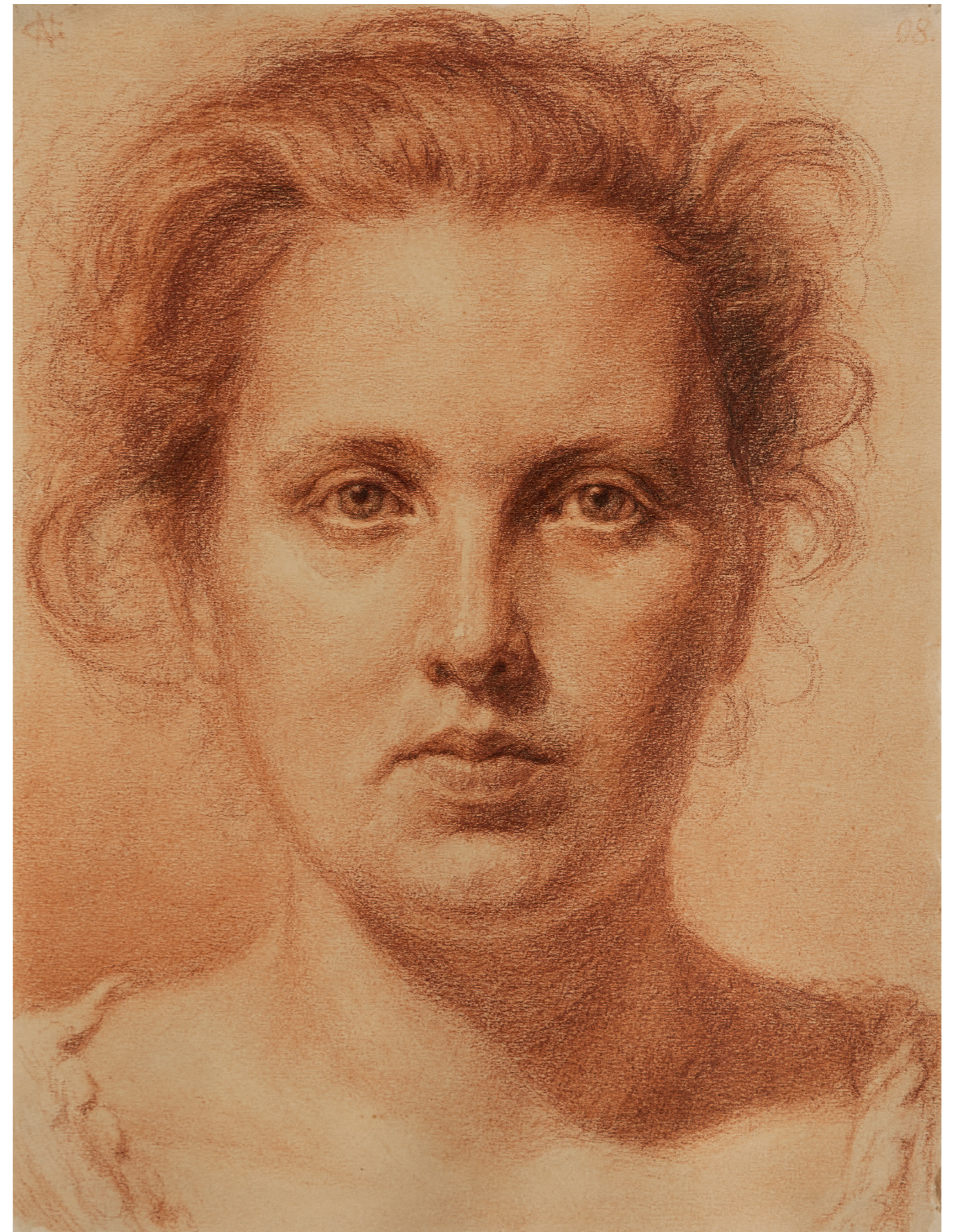
Monogrammiert (Ligiert) oben links: GN

Bezeichnet oben rechts: 08

Verso bezeichnet: Frau Lucia Nagel im Alter von 28 Jahren

PROVENIENZ:

Deutscher Privatsammlung



LOUIS EYSEN

(* 23. November 1843 in Manchester; † 21. Juli 1899 in München)

30 *Porträt eines Pfeife rauchenden Mannes, 1886*

Kohle und weiße Kreide auf blauem Papier

545 x 392 mm

Datiert und signiert unten rechts: 5/86 Eysen

PROVENIENZ:

Deutsche Privatsammlung

LITERATUR:

Vogel, Wilhelm Dieter: Louis Eysen 1843–1899. Das zeichnerische Werk, Frankfurt am Main 2000, S. 123, Nr. 169



LOUIS EYSEN

(* 23. November 1843 in Manchester; † 21. Juli 1899 in München)

31 *Hans Uttinger auf einem Stuhl sitzend, 1887*

Kohle auf Papier

540 x 345 mm

Datiert und signiert unten rechts: N. 87 Eysen

PROVENIENZ:

Deutsche Privatsammlung

LITERATUR:

Vogel, Wilhelm Dieter: Louis Eysen 1843–1899. Das zeichnerische Werk, Frankfurt am Main 2000, S. 127, Nr. 177



WILHELM STEINHAUSEN

(* 2. Februar 1846 in Sorau; † 5. Januar 1924 in Frankfurt am Main)

32 *Porträt Madeleine Ritter, 1900*

Rötel und Kohle weiß gehöht auf Papier
433 x 347 mm

Monogrammiert und datiert unten links: WST (Ligatur), 10 Juni 1900

Bezeichnet unten rechts: Madeleine Ritter

PROVENIENZ:

Deutsche Privatsammlung



WILHELM AMANDUS BEER

(* 9. August 1837 in Frankfurt am Main; † 19. Januar 1907 ebenda)

33 *Junges Mädchen, 1882*

Bleistift auf Papier

206 x 138 mm

Signiert und datiert unten rechts: W.A. Beer 1882

PROVENIENZ:

Deutscher Privatbesitz



ERWIN SPECKTER

(* 18. Juli 1806 in Hamburg; † 23. November 1835 ebenda)

34 *Venus und Amor*

Tuschfeder auf Papier
222 x 303 mm
Unbezeichnet

PROVENIENZ:
Hessische Privatsammlung

Die vorliegende Zeichnung ist wohl ein Entwurf für das Balkonzimmer des Stadtpalais von August Abendroth, das an der Binnenalster in Hamburg von Alexis de Chateaufauf für den reichen Unternehmer und Mäzen entworfen wurde.



EUGEN KLIMSCH

(* 29. November 1839 in Frankfurt am Main; † 9. Juli 1896 ebenda)

35 Allegorie auf „Handel“ und „Kunst“

Aquarell und Gouache auf Pergament

118 x 162 mm

Signiert unten rechts: Eugen Klimsch fec.

PROVENIENZ:

Auktion Hugo Helbing, Ölgemälde moderner Meister; Nachlass Kunstmaler Jos. Watter, München sowie aus dem Besitz J. S., München und anderem Privatbesitz, München 1913, Nr. 77

Alter Besitzervermerk: Lilly Helene Kurtz 1922 (Wien/Paris)

Französischer Privatbesitz

Norddeutscher Privatbesitz

Hessische Privatsammlung

LITERATUR:

Hallenstein, Ernst Philipp Jakob: Professor Eugen Klimsch, in: Die Kunst unserer Zeit VII, München 1896, S. 45–61



ADOLF HOEFFLER

(* 23. Dezember 1825 in Frankfurt am Main; † 19. März 1898 ebenda)

36 *Kirmes in Havanna*

Bleistift auf Papier
280 x 270 mm
Unbezeichnet

PROVENIENZ:

Deutsche Privatsammlung

LITERATUR:

Andreas, Christoph: Adolf Hoeffler (1825–1898). Ein Frankfurt Zeichner und Maler [Diss. Frankfurt am Main 1981], Nr. Z 157

Kat. Ausst. Faszination Fremde. Bilder aus Europa, dem Orient und der Neuen Welt, Museum Giersch Frankfurt am Main 2013, Petersberg 2013, S. 120, Nr. 53



ADOLF HOFFLER

(* 23. Dezember 1825 in Frankfurt am Main; † 19. März 1898 ebenda)

37 *Blick in das Tal von Ermitane, 1851*

Bleistift auf Papier

240 x 375 mm

Bezeichnet und datiert unten links: Lomas del Cusko Isola de Cuba 1851

PROVENIENZ:

Deutsche Privatsammlung

LITERATUR:

Andreas, Christoph: Adolf Hoeffler (1825–1898). Ein Frankfurt Zeichner und Maler [Diss. Frankfurt am Main 1981], Nr. Z 297



ADOLF HOFFLER

(* 23. Dezember 1825 in Frankfurt am Main; † 19. März 1898 ebenda)

38 *Die Tassoeiche im Kloster St. Onofrio*

Tuschfeder und Aquarell auf Papier

140 x 178 mm

Signiert unten links: Ad. Hoefler

PROVENIENZ:

Deutsche Privatsammlung

LITERATUR:

Andreas, Christoph: Adolf Hoefler (1825–1898). Ein Frankfurt Zeichner und Maler [Diss. Frankfurt am Main 1981], Nr. Z 615



ADOLF HOEFFLER

(* 23. Dezember 1825 in Frankfurt am Main; † 19. März 1898 ebenda)

39 *Landschaft bei Civita Castellana, 1863*

Bleistift auf Papier

290 x 455 mm

Bezeichnet und datiert unten rechts: C. Castellana 21 Oct 63

PROVENIENZ:

Deutsche Privatsammlung

LITERATUR:

Andreas, Christoph: Adolf Hoeffler (1825–1898). Ein Frankfurt Zeichner und Maler [Diss. Frankfurt am Main 1981], Nr. Z 679



CARL MORGENSTERN

(* 25. Oktober 1811 in Frankfurt am Main; † 10. Januar 1893 ebenda)

40 *Bei Nobiallo*

Bleistift auf Papier

180 x 225 mm

Bezeichnet unten links: Bei Nobiallo

PROVENIENZ:

Süddeutsche Privatsammlung



EBERHARD EMMINGER

(* 21. Oktober 1808 in Biberach; † 27. November 1885 ebenda)

41 *Castello Frangipane in Terracina, 1849*

Aquarell und Bleistift auf Papier

358 x 300 mm

Verso: Darstellung einer Eiche in Quadratraster und eines kleinen Porträts unten links

Bleistift und Aquarell auf Papier

Bezeichnet und datiert unten rechts: Bey Mittelbiberach im May 1845

PROVENIENZ:

Englischer Privatbesitz



EDUARD WILHELM POSE

(* 9. Juli 1812 in Düsseldorf; † 14. März 1878 in Frankfurt am Main)

42 *Alpenlandschaft mit Schloss oberhalb eines Sees, 1839*

Bleistift und Sepiatusche auf Papier

390 x 555 mm

Monogrammiert und datiert unten links: EWP 1839

PROVENIENZ:

Deutsche Privatsammlung



CARL LUDWIG FROMMEL

(* 29. April 1789 in Birkenfeld; † 6. Februar 1863 in Ispringen)

43 *Isola dei Pescatori, 1846*

Bleistift auf Papier

374 x 512 mm

Bezeichnet in der Mitte: Isola dei Pescatori

Monogrammiert und datiert rechts unten: C. Fr. 1846

Verso: Isola dei Pescatori Lago Maggiore M 20

PROVENIENZ:

Deutsche Privatsammlung



FRIEDRICH PEIPERS

(* 23. April 1805 in Elbersfeld; † 14. Januar 1878 in Frankfurt am Main)

44 *Nördliche Ansicht von der Insel Ischia, 1834*

Bleistift auf Papier

369 x 545 mm

Bezeichnet in der Mitte: Nördliche Ansicht von der Insel Ischia

Datiert und bezeichnet unten rechts:

28. August 34 a piede di monte Tabor Ischia

PROVENIENZ:

Deutscher Privatbesitz



WILHELM KANDLER

(* 28. Februar 1816 in Kratzau; † 18. Mai 1896 in Prag)

45 *Monte Aventino mit Kloster St. Sabina*

Bleistift und Aquarell auf Papier

238 x 342 mm

Signiert unten rechts: Wilh. Kandler

Bezeichnet unten in der Mitte: Monte Aventino Kloster St. Sabina

PROVENIENZ:

Frankfurter Privatsammlung



CARL WILHELM MÜLLER

(* 28. November 1839 in Dresden; † 24. April 1904 ebenda)

46 *Studie einer Italienerin in ländlicher Tracht, 1866*

Aquarell und schwarze Feder auf Papier

338 x 228 mm

Bezeichnet, monogrammiert und datiert unten rechts: (Giovannina)

CM, Roma 3. Decb. 1866

Verso von fremder Hand bezeichnet: Dieses Blatt stammt aus dem /
Nachlass u. von

den Erben des Malers Venus, Dresden / A. Klipstein

PROVENIENZ:

Nachlass Albert Venus, Dresden (1842–1871)

Galerie F. A. C. Prestel, Frankfurt am Main



FRIEDRICH NERLY

(* 24. November 1807 in Erfurt; † 21. Oktober 1878 in Venedig)

47 *Kleine Boote vor Anker in Syrakus, um 1843*

Aquarell und Bleistift auf Papier

230 x 330

Bezeichnet mit Farbangaben oben rechts sowie unten:
Syracusa. Segelt schneller als die Seeräuber ...

PROVENIENZ:

Sammlung Norbert Kampf, Düsseldorf (bis 2015)



ARTHUR BLASCHNIK

(* 8. Dezember 1821 in Strehlen; † 19. Oktober 1918 in Berlin)

48 *Venedig Ansicht, Giudecca, 1853* (Doppelblatt aus einem Skizzenbuch)

Bleistift auf Papier

224 x 610 mm

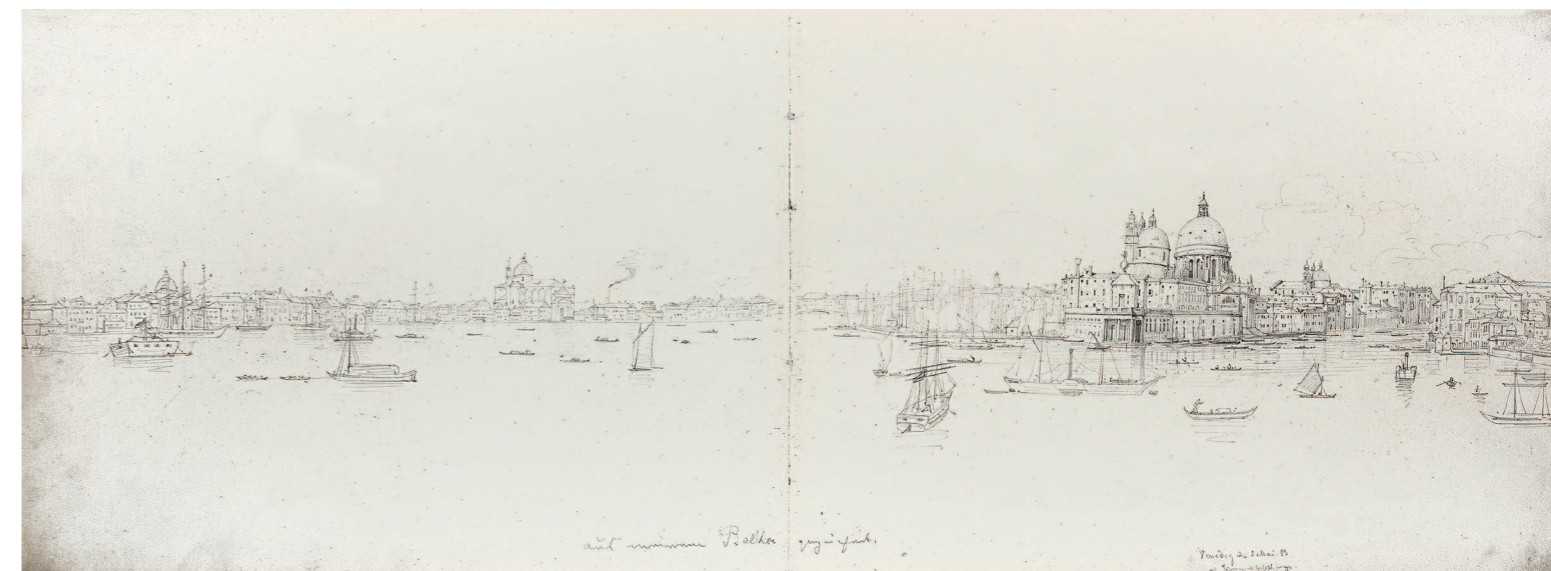
Bezeichnet und datiert unten: auf meinem Balkon gezeichnet

Venedig de 5 Mai 1853 ...?

Verso bezeichnet und datiert: Campo Ba..gia Venedig 2 Mai 53.

PROVENIENZ:

Österreichische Privatsammlung



ARTHUR BLASCHNIK

(* 8. Dezember 1821 in Strehlen; † 19. Oktober 1918 in Berlin)

49 *Ansicht auf einen venezianischen Kanal, 1850*

Bleistift auf Papier
225 x 306 mm

Bezeichnet und datiert unten rechts: Venedig 29. April 50

PROVENIENZ:

Deutscher Privatbesitz

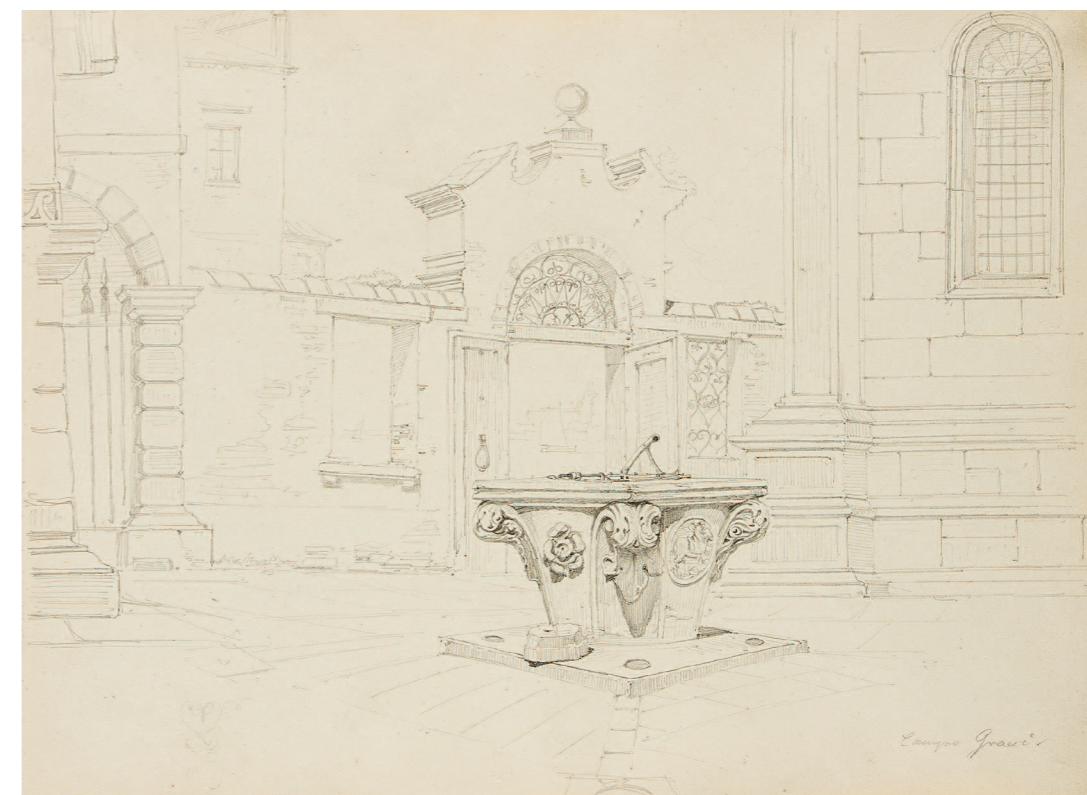
50 *Campo Gravi*

Bleistift auf Papier
225 x 306 mm

Bezeichnet unten rechts: Campo Gravi

PROVENIENZ:

Deutscher Privatbesitz



ALBERT VENUS

(* 9. Mai 1842 in Dresden; † 27. Juni 1871 ebenda)

51 *Weite Landschaft mit dem Hain der Egeria bei Rom, um 1866/67*

Aquarell, braune Feder und Bleistift auf Papier
305 x 485 mm
Unbezeichnet

PROVENIENZ:

Sammlung Carl Heumann (1886–1945), Chemnitz (sein Sammlerstempel verso, Lugt 2841a)

Familie Heumann, Frankfurt/Zürich

Auktion Galerie Kornfeld, Bern, Juni 2004 (Los-Nr. 79, Abb.)

Hamburger Privatsammlung

AUSSTELLUNG:

Deutsche Landschaftskunst 1750–1850. Zeichnungen und Aquarelle aus der Sammlung Heumann Chemnitz, Schlesisches Museum der Bildenden Künste Breslau 1933, Kat.-Nr. 68, als Victor Paul Mohn¹

¹ Bereits vor 1945 wurde das Werk Albert Venus zugeschrieben, wie eine beschriftete Photoexpertise der Nationalgalerie Berlin belegt.



FRIEDRICH PEIPERS

(* 23. April 1805 in Elbersfeld; † 14. Januar 1878 in Frankfurt am Main)

52 *Porta orientale di sorento, 1826/34?*

Bleistift auf Papier

185 x 526 mm

Datiert, bezeichnet, signiert und nochmals datiert unten

rechts: 30 Juny 34

Porta orientale di sorento. F. Peipers 1826

PROVENIENZ:

Deutscher Privatbesitz



CASPAR SCHEUREN

(* 22. August 1810 in Aachen; † 12. Juni 1887 in Düsseldorf)

53 *In einer Pergola in Neapel*

Aquarell auf Papier

163 x 125 mm

Verso von fremder Hand bezeichnet: Caspar Scheuren

PROVENIENZ:

Deutscher Privatbesitz



FRIEDRICH PEIPERS

(* 23. April 1805 in Elbersfeld; † 14. Januar 1878 in Frankfurt am Main)

54 *Das Krankenhaus am Fuße des Berges Epomeo auf Ischia, 1834*

Bleistift auf Papier
386 x 526 mm

Bezeichnet und datiert unten rechts: Ischia. L'epomeo e l'ospedal
27. Agosto.34

PROVENIENZ:

Deutscher Privatbesitz



HANS RICHARD VOLKMANN

(* 19. Mai 1860 in Halle; † 29. April 1927 ebenda)

55 *Rapallo, Villa Pessagno, 1893*

Aquarell auf Papier

332 x 240 mm

Bezeichnet, datiert und monogrammiert (Ligation) unten

links: Rapallo, Villa Pessagno, Mai 93 HR. v. V.

PROVENIENZ:

Deutsche Privatsammlung



CARL HUMMEL

(* 31. August 1821 in Weimar; † 16. Juni 1907 ebenda)

56 *Sta. Maria di Gesu Palermo, 1843*

Bleistift weiß gehöht auf Papier

233 x 223 mm

Signiert, datiert und bezeichnet unten rechts: C. Hummel

1843 Sta. Maria del Gesu Palermo

PROVENIENZ:

Deutscher Privatbesitz



CARL HUMMEL

(* 31. August 1821 in Weimar; † 16. Juni 1907 ebenda)

57 *Reichenau bei Chur, 1856*

Bleistift weiß gehöht auf Papier

51,6 x 34,8 mm

Bezeichnet, datiert und signiert unten links: Reichenau b.
Chur. 1856 C. Hummel.

PROVENIENZ:

Hessische Privatsammlung



CARL HUMMEL

(* 31. August 1821 in Weimar; † 16. Juni 1907 ebenda)

58 *Große Buchengruppe bei Friedrichsaue, 1841*

Bleistift weiß gehöht auf Papier

286 x 221 mm

Bezeichnet, signiert und datiert unten links:

bei Friedrichsaue, Harz C Hummel 1841

PROVENIENZ:

Deutscher Privatbesitz



CARL HUMMEL

(* 31. August 1821 in Weimar; † 16. Juni 1907 ebenda)

59 *Im Bodethal, 1841*

Bleistift auf Papier

145 x 230 mm

Signiert, bezeichnet und datiert unten links:

C. Hummel Im Bodethal 1841

PROVENIENZ:

Hessische Privatsammlung



EUGEN NAPOLEON NEUREUTHER

(* 13. Januar 1806 in München; † 23. März 1882 ebenda)

60 *Disteln*

Bleistift auf Papier
423 x 320 mm
Unbezeichnet

PROVENIENZ:
Frankfurter Privatsammlung



HANS THOMA

(* 2. Oktober 1839 in Bernau im Schwarzwald; † 7. November 1924 in Karlsruhe)

61 *Ansicht von Oberursel im Taunus, 1882*

Bleistift auf Papier

235 x 174 mm

Bezeichnet und datiert unten rechts: *Fantasie 10. Aug. 82*

PROVENIENZ:

Deutsche Privatsammlung



HANS THOMA

(* 2. Oktober 1839 in Bernau im Schwarzwald; † 7. November 1924 in Karlsruhe)

62 *Baumgruppe bei Ginnheim, 1887*

Mischtechnik aus Bleistift, Kreide und Aquarell auf blauem Papier

240 x 340 mm

Signiert, bezeichnet und datiert unten rechts:

Hans Thoma Ginnheim 29.8.87



PETER BURNITZ

(* 14. Januar 1824 in Frankfurt am Main; † 18. August 1886 ebenda)

63 *Villa Reiß in Kronberg*

Kohle weiß gehöht auf Tonpapier
480 x 800 mm
Unbezeichnet

PROVENIENZ:

Europäische Privatsammlung

LITERATUR:

Levis, Leopold: Peter Burnitz 1824–1886. Ein Beitrag zur Geschichte der Malerei des neunzehnten Jahrhunderts in Frankfurt am Main [Diss. Frankfurt am 1937], S. 71, Nr. 322

Kat. Aukt. Nachlass Burnitz, F. A. C. Prestel Frankfurt am Main, 09.03.1914, Nr. 97



PETER BURNITZ

(* 14. Januar 1824 in Frankfurt am Main; † 18. August 1886 ebenda)

64 *Baumlandschaft bei Bamberg*

Kohle weiß gehöht auf braunem Papier

470 x 590 mm

Signiert unten rechts: B

PROVENIENZ:

Deutscher Privatbesitz



VALENTIN RUTHS

(* 6. März 1825 in Hamburg; † 17. Januar 1905 ebenda)

65 *Landschaft am Plöner See mit abziehendem Gewitter*

Aquarell und Gouache auf Papier

312 x 477 mm

Signiert unten rechts: V. Ruths

Verso bezeichnet: Abziehendes Gewitter am Plöner See

PROVENIENZ:

Hamburger Privatsammlung



FRIEDRICH ERNST MORGENSTERN

(* 17. Januar 1853 in Frankfurt am Main; † 29. März 1919 ebenda)

66 *Schiffwerft in Ellerbek bei Kiel, 1895*

Bleistift auf Papier

243 x 359 mm

Bezeichnet, datiert und monogrammiert unten rechts:

Ellerbek bei Kiel 17. Juni 95 F.E.M.

PROVENIENZ:

Deutsche Privatsammlung



FRIEDRICH ERNST MORGENSTERN

(* 17. Januar 1853 in Frankfurt am Main; † 29. März 1919 ebenda)

67 *Ostende*

Bleistift auf Papier

280 x 353 mm

Monogrammiert unten links: F.E.M.

PROVENIENZ:

Norddeutsche Privatsammlung



AUGUSTE-LOUIS LEPÈRE

(* 30. November 1849 in Douai; † 20. November 1918 in Domme)

68 *Des Künstlers Frau und Tochter Suzon*

Farbige Kreide weiß gehöht auf Papier

200 x 382 mm

Signiert unten links: A Lepère

PROVENIENZ:

Englischer Privatbesitz



HENRI-EDMOND CROSS

(* 20. Mai 1856 in Douai; † 16. Mai 1910 in Var)

69 *Studie von Laubzweigen*

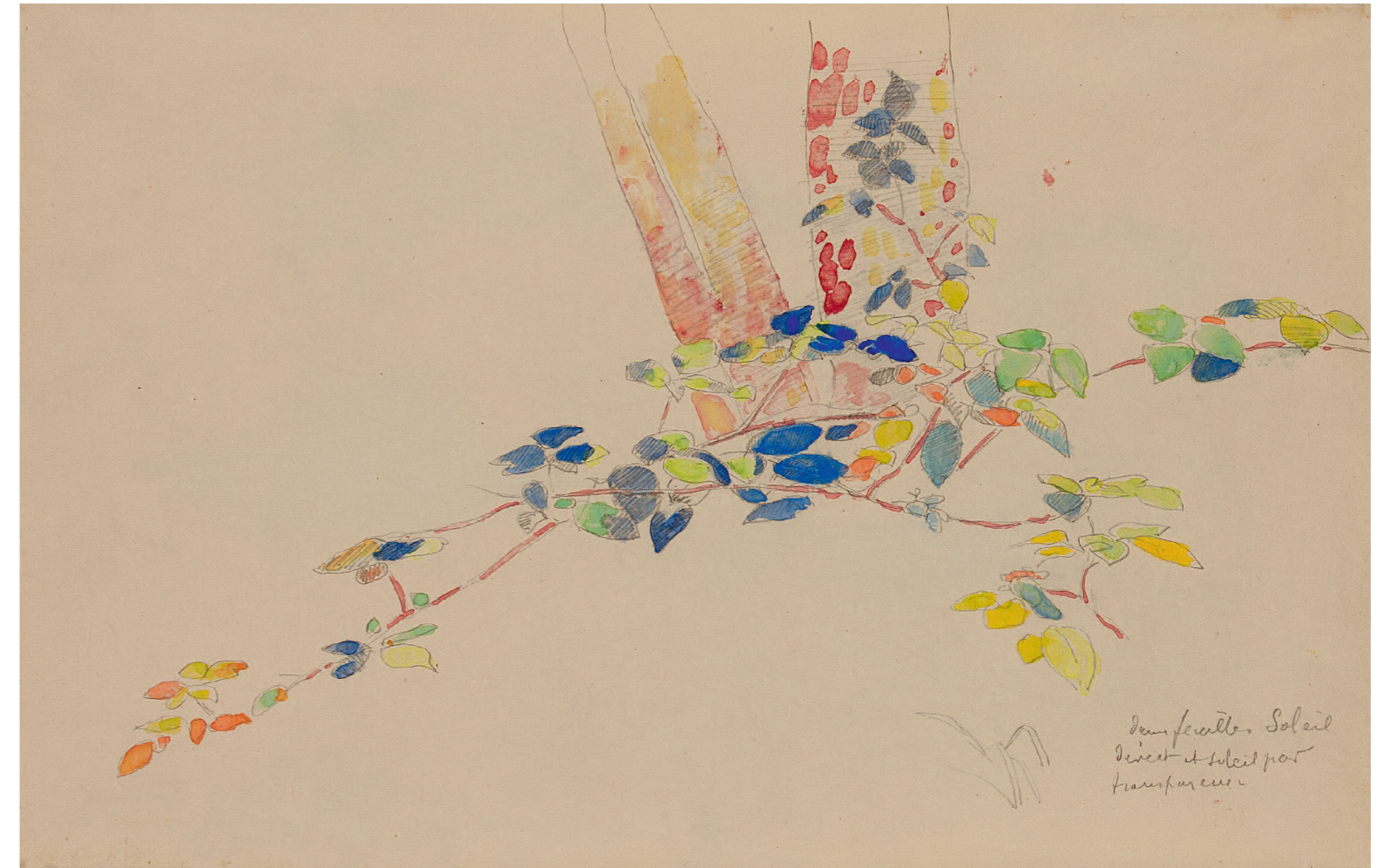
Aquarell und Bleistift auf Papier

198 x 310 mm

Bezeichnet unten rechts: deux feuilles Soleil direct et soleil
par transference

PROVENIENZ:

Eric Gustav Carlson (1940–2016)



FRANCIS GUILLEMARD SIMPKINSON DE WESSELOW

(* 26. Mai 1819 in London; † 4. Dezember 1906 ebenda)

70 *Abendstimmung, 1861*

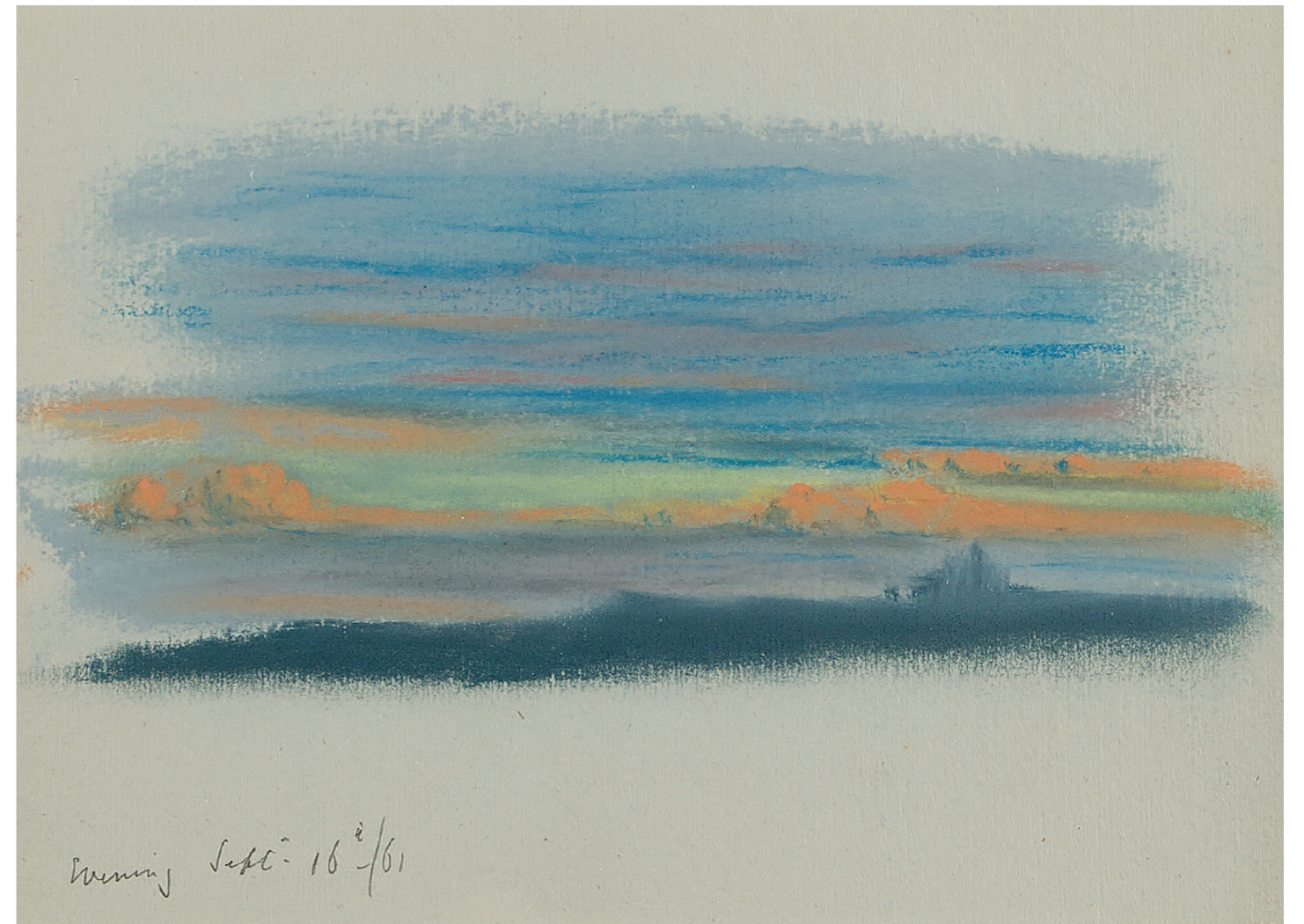
Pastell auf Papier

138 x 192 mm

Bezeichnet und datiert unten links: Evening Sept 16 / 61

PROVENIENZ:

Englische Privatsammlung



MAX LIEBERMANN

(* 20. Juli 1847 in Berlin; † 8. Februar 1935 ebenda)

71 *Restaurant „De oude Vink“, Leiden 1911*

Pastell auf Papier

262 x 340 mm

Signiert und datiert unten links: MLiebermann 1911.

PROVENIENZ:

Deutsche Privatsammlung

AUSSTELLUNG:

„Nichts trägt weniger als der Schein“. Max Liebermann der deutsche Impressionist.
Kunsthalle Bremen 1995, S. 176 Nr. 90 (Abb.), S. 258 Nr. 90



AUGUST MACKE

(* 3. Januar 1887 in Meschede; † 26. September 1914 in Perthes-lès-Hurlus)

72 *Frau in der Küche, 1909*

Bleistift auf Papier

143 x 186 mm

Verso mit Nachlassstempel, auf dem Unterlagekarton betitelt,
datiert und mit weiterem Nachlassstempel: ‚BZ 30/9‘

PROVENIENZ:

Nachlass des Künstlers

Deutsche Privatsammlung (durch Erbschaft in der Familie)

LITERATUR:

Heiderich, Ursula: August Macke. Zeichnungen, Stuttgart 1993, S. 254–255,
Nr. 422 (Abb.)



